



Myra & Elize | Interieurdesign

Studio Elize Wikkerink & Woon à la Carte

Wie elk jaar dezelfde woning huurt om er met het gezin de vakantie door te brengen, is blij als de mogelijkheid ontstaat die te kopen. Maar dan? Een renovatie van het huis dreigt de sfeer die voor zoveel fijne herinneringen heeft gezorgd te ruïneren. De uitdaging voor de interieurdesigners Elize (Studio Elize Wikkerink) en Myra (Woon à la Carte interieur), was dan ook deze Zeeuwse boerderij op zo'n manier uit te breiden en opnieuw in te richten, dat ze gevoelsmatig de vakantiewoning bleef die ze al vele jaren geweest was.



Beton Ciré vloer & stucwerken: HFstucwerken

**BOUWKUNDIG VERNIEUWD,
GEVOELSMATIG HETZELFDE**



Wandarmatuur Framed: Jacco Maris Design

ENTREE | ZANDKLEURIG HOUT

Vanaf de straat oogt de woning als wat ze ooit was: een boerderij waar vee werd gehouden. Zodra je er naartoe loopt, en vooral als je er binnenstapt, vervaagt deze impressie echter en springen de vernieuwingen in het oog. Die van de vloer bijvoorbeeld, of de fraaie houten deuren en de ruime inkomhal, waar veel plaats is voor jassen en schoenen. Tegelijk is er door de kleurschakering veel overeenkomst met het duinachtige landschap, en dat is geen toeval, blijkt al snel. "We hebben doelbewust gekozen voor zandkleurig hout om de nabijheid van het strand te benadrukken", zegt Elize Wikkerink. Die lijn is overal elders in de woning doorgetrokken en verankert deze visueel in de omgeving.

KEUKEN | GEMETSELDE ACHTERMUUR

De entree bevindt zich in het oude gedeelte, de keuken in het nieuwe. Dit waren vroeger de stallen, en door de houten steunbalken en het hoge dak is er iets van dat 'stalidee' overgebleven. Die suggestie wordt versterkt door de fraai gemetselde achtermuur met de drie hoge ramen. "We hebben de bakstenen daarvoor gekocht bij Vogelensangh, de enige Nederlandse steenfabriek die nog werkt met een zogenaamd 'lopend vuur', waardoor elke steen een uniek karakter krijgt", legt Myra Cornelisse uit. Ook de houtkachel



Natuursteen: Ariës Natuursteen
Kokendwaterkraan: Quooker Nederland B.V.
Maatwerk keuken: De Mulder Keukens op Maat

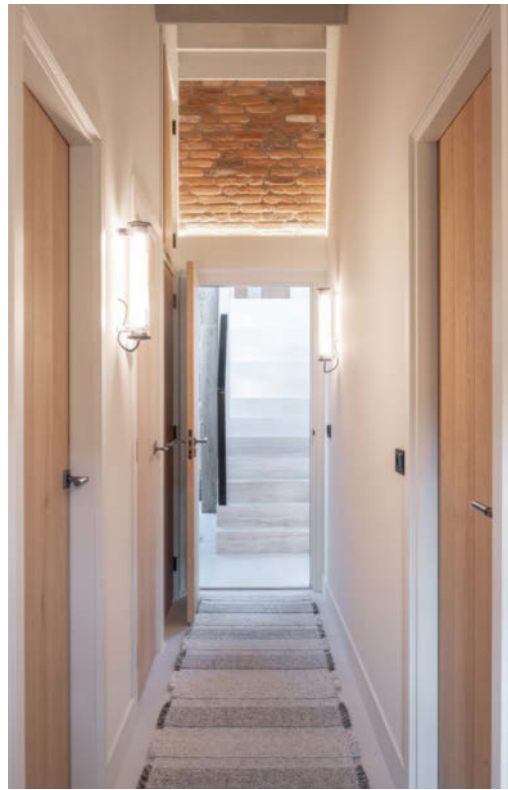


met de metershoge metalen schouw is een historisch element, maar voor de rest bevat de ruimte juist veel modern comfort, zoals een Bora-keukenplaat met zijwaartse afzuiging, een gezellige zithoek met televisie en een eethoek, bestaande uit twee lange tafels. Ook hier wisten de twee ontwerpers hoe ze een perfect evenwicht tussen bestaand en nieuw moesten creëren. De pui werd weliswaar vernieuwd (ook omdat er in het baksteen zoutschade uit de Tweede Wereldoorlog was ontdekt) maar niet vervangen door aluminium schuiframen. Dat had de oorsprong van de ruimte te veel verdoezeld. De verbondenheid met de omgeving wordt hier benadrukt in de keuze van de verlichting. Boven de tafels hangen lampen waarin je met wat fantasie krabbenmanden kunt herkennen, de buisvormige wandlampen herinneren dan weer aan vuurtorens. Myra Cornelisse heeft in deze keuze twee vliegen in één klap geslagen: esthetiek in de verlichting en tegelijk een subtiel doortrekken van het strandthema. Nadruk creëren door overdrijving te vermijden.

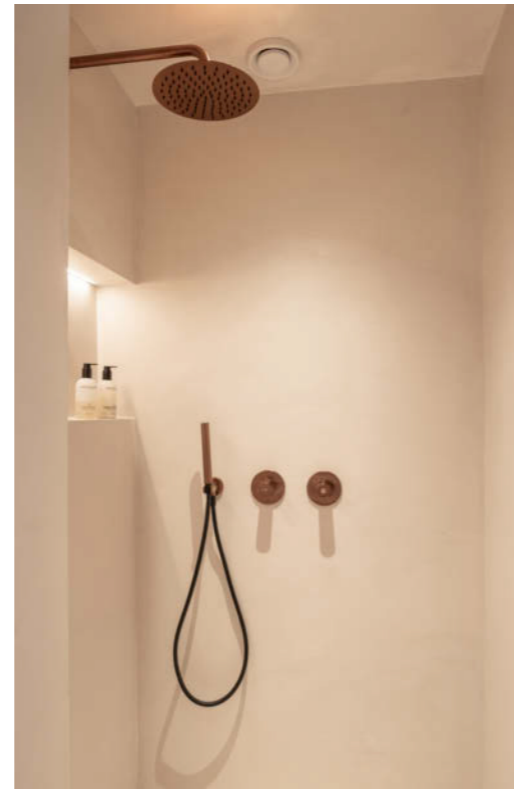
DAKKAMER | UITZICHT VANAF DE BALUSTRADE

Het pièce de resistance van deze keuken is het trapmeubel dat naar de beide slaapkamers en de technische ruimte onder het dak leidt. Het dient als roomdivider maar ook als bovenkant van het kookeiland. Het zit zó geniaal ineen dat het negentien centimeter dikke aanrechtblad naadloos overloopt in de vijfde trede van de trap. Een huzarenstuk om te ontwerpen maar evengoed om te construeren. Zowel Elize Wikkerink als aannemer Leo de Visser hebben er heel wat uren op zitten puzzelen. Bovenaan de trap kom je op een balustrade en heb je een prachtig uitzicht op de totale ruimte. Het raam bovenin de achtergevel is volkomen symmetrisch geplaatst met de trap. Aan weerskanten van de keuken liggen zo vier slaapkamers, elk met hun eigen badkamer. "Deze woning biedt plek aan twaalf personen", zegt Elize Wikkerink, "maar om te voorkomen dat de gezinsleden en hun gasten te veel bovenop elkaar zitten,





Kranen: JEE-O



hebben we gezorgd voor voldoende kamers en voldoende privacy. Soms is een badkamer of toilet ook simpelweg praktisch. Als je onder het dak slaapt, wil je 's nachts niet helemaal naar beneden moeten. En hoewel het dak goed is geïsoleerd hebben we toch in elke slaapkamer een airco voorzien tegen de zomerse warmte."

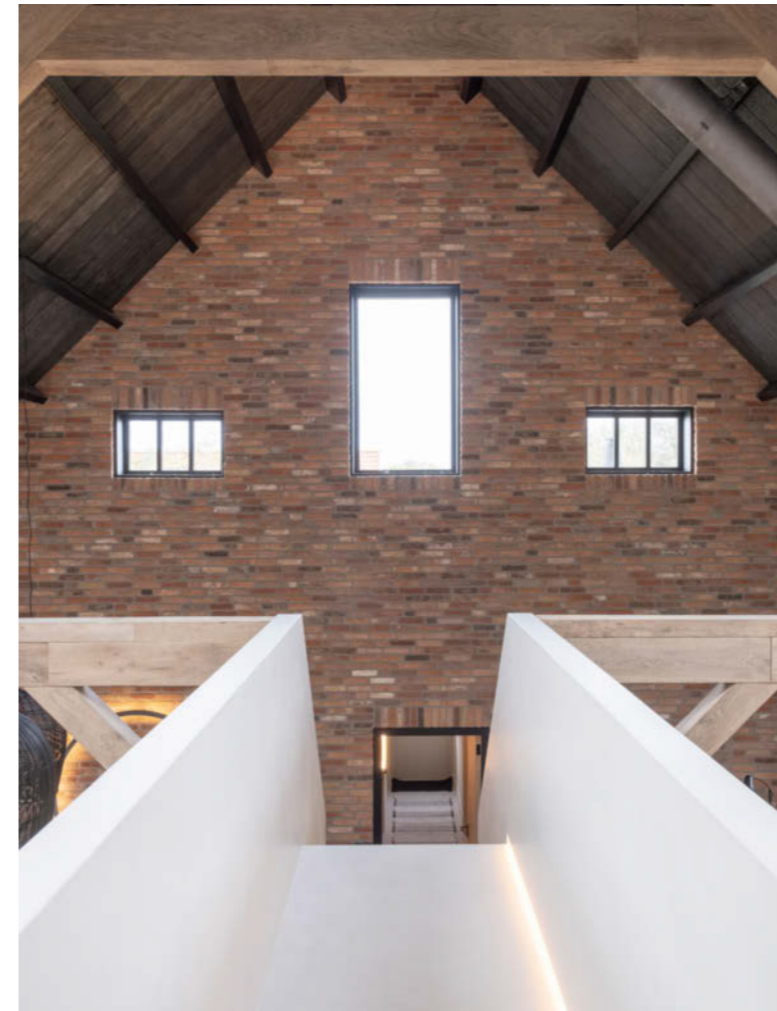
SLAAPKAMER | OPSTAPJES EN AFSTAPJES

Wie de keuken verlaat via de entree komt in het oude woonhuis terecht. De centrale ruimte in het oorspronkelijke huis is een woonkamer die is ingericht als televisie- en gamingruimte voor de kinderen. Het is ook mogelijk je er terug te trekken om te werken. "Het was belangrijk dat er voldoende plekken waren, waar je even op jezelf kunt zijn. Zo blijft het gezellig, ook met

veel volwassenen en kinderen die van het strand naar het huis lopen en weer terug", stelt Myra Cornelisse. De gang leidt naar de oude voordeur en aan de gang liggen weer slaapkamers en badkamers. Opvallend aan deze kamers is hoe de interieurontwerpers comfort en sfeer met elkaar hebben weten te combineren. Je verblijft nooit in een saaie hotelkamer maar bent je er steeds van bewust in een voormalige boerderij te overnachten, vooral door de aanwezigheid van veel hout in ramen en plafonds. "Om diezelfde reden hebben we ook de hoogteverschillen binnen de oude woning gehandhaafd. Er zijn veel opstapjes en afstapjes, kenmerkend voor een boerderij van dit type."



Shutters (merk): JASNO
Interieurbouw: Dehullu Projekt



TUIN | DE SFEER DOORTREKKEN

Ook in de tuin is de mix herkenbaar van bestaand en vernieuwd. Vanuit de keuken is er zicht op een glazen serre, waarin comfortabele loungezetels staan opgesteld; achteraan het huis is een tweede terras, opgesteld tussen afbrokkelende bakstenen muren. "Die terrasmuren maakten deel uit van de varkensstal", aldus Elize Wikkerink. "Ook de oorspronkelijke terrastegels hebben we terug laten leggen om zo de sfeer van het interieur naar buiten door te trekken. En in het plafond van de masterslaapkamer hierachter hebben we een stuk rails gestoken, als decoratie en als ondersteuning. Ooit maakte dat deel uit van de boerentram die in dit deel van Zeeland tussen de gemeenten reed." Verankering, daar gaat het om, een opgaaf die nooit bovenaan het wensenlijstje van de opdrachtgevers heeft gestaan, maar die wel essentieel voor hen was voor de beleving van de woning.

Een vakantiehuis wordt niet permanent bewoond. Daar moet je rekening mee houden bij de indeling en inrichting van de kamers, keuze van planten (kunst, niet echt) en de afstelling van de vloerverwarming. Maar als de eigenaren en hun kinderen er komen, horen ze zich ook onmiddellijk thuis te voelen en niet het gevoel te krijgen in een anonieme woning binnen te stappen. Door de geschiedenis - die van het huis en die van het Zeeuwse schiereiland - een plek te geven in huis en tuin hebben de interieurontwerpers van de herkenning een vanzelfsprekende reactie gemaakt.



PARTNERS & LEVERANCIERS

Tekst: Jeroen Kuypers | Fotografie: Nick Canaerts

Interieurontwerp
Studio Elize Wikkerink, Bredenebroek
www.elizewikkerink.nl

Meubilair, raambekleding, verlichting & afstyling
Woon à la carte, Malden
www.woonalacarte.nl

Maatwerk keuken
De Mulder Keukens op Maat, Malden
www.demulderkeukens.nl

Interieurbouw
Dehullu Projekt, Ochten
www.dehullu.nl

Kokendwaterkraan
Quooker Nederland B.V., Ridderkerk
www.quooker.nl

Natuursteen
Ariës Natuursteen, Zevenaar
www.ariesnatuursteen.nl

Wandarmatuur Framed
Jacco Maris Design, Breda
www.jaccomaris.com

Beton Ciré vloeren & stucwerken
HFstucwerken, Krabbendijke
info@hfstucwerken.nl

Kranen & douche
JEE-O, Nijmegen
www.jee-o.com

Shutters (merk)
JASNO, Eersel
www.jasnoshutters.nl